

第5章

警 防 編

第5章 警 防 編

救 急 概 要

当組合管内における令和5年中の救急出場件数は1,257件で、前年の1,145件に比べ前年対比112件の増となっております。

各地域ごとの救急発生件数は、早来地区307件、追分地区195件、厚真地区276件、鶴川地区337件、穂別地区142件発生しています。

人口千人当たりの救急発生率についても、安平地区70.1%、追分地区66.6%と組合管内で上位にあります。

この出場によって1,080人（前年比+54人）の傷病者が医療機関へ搬送され一日平均約3.4件の割合で救急隊が出場し、約3.0人を搬送していることとなります。

事故種別ごとにみると、急病が最も多く、続いて一般負傷及び転院搬送でこれらが全体の約89%を占めています。また、搬送人員を組合構成3町全人口比率では、約18人に1人が搬送されたことになり、救急業務が住民生活に欠くことのできないものとなっております。一方、高齢化社会の進展、住民の救急に対する意識の変化等救急業務を取り巻く環境が変化する中、救命率の向上に向け、救急救命士および救急隊員への研修訓練など、救急の高度化に向け努力をしております。

組合管内救急出場状況

支署別 区 分	合 計	安平支署	追 分 出 張 所	厚真支署	鶴川支署	穂別支署
救急出場件数	1,257 件	307 件	195 件	276 件	337 件	142 件
1 カ月平均	104.8 件	25.6 件	16.3 件	23.0 件	28.1 件	11.8 件
1 日 平 均	3.44 件	0.84 件	0.53 件	0.76 件	0.92 件	0.39 件

救急事故別出場状況

区分 支署別		事 故 種 別														
		合 計	火 災	自 然 災 害	水 難	交 通	労 働 災 害	運 動 競 技	一 般 負 傷	加 害	自 損 行 為	急 病	転 院 搬 送	その他		
														医 師 搬 送	資 材 搬 送	そ の 他
安平	出場件数	307				12	12	6	49	1	1	208	18			
	搬送人員	256				10	12	6	41			169	18			
追分	出場件数	195				14	13	1	27			121	19			
	搬送人員	178				17	12	1	22			107	19			
厚真	出場件数	276				13	5	2	30		2	205	14			5
	搬送人員	214				7	4	2	28		1	158	14			
鶴川	出場件数	337				11	6	4	44		7	205	59		1	
	搬送人員	308				7	6	4	39		5	188	59			
穂別	出場件数	142				14	6		23			71	21	4		3
	搬送人員	124				8	6		23			66	21			
合計	出場件数	1,257				64	42	13	173	1	10	810	131	4	1	8
	搬送人員	1,080				49	40	13	153		6	688	131			

傷病程度男女別搬送人員

区分 傷病別		事 故 種 別														
		合 計	火 災	自 然 災 害	水 難	交 通	労 働 災 害	運 動 競 技	一 般 負 傷	加 害	自 損 行 為	急 病	転 院 搬 送	その他		
														医 師 搬 送	資 材 搬 送	そ の 他
死亡	男性	24				1	1		3			19				
	女性	13							1			12				
重傷	男性	56				2	4		1			44	5			
	女性	56				2	1		9			35	9			
中等傷	男性	246				7	7	5	32		1	145	49			
	女性	191				5	1	1	30		3	112	39			
軽傷	男性	251				20	25	5	33			159	9			
	女性	243				12	1	2	44		2	162	20			
その他	男性															
	女性															
合計	男性	577				30	37	10	69		1	367	63			
	女性	503				19	3	3	84		5	321	68			

年齢別搬送状況

区分 年齢区分	事故種別														
	合計	火災	自然災害	水難	交通	労働災害	運動競技	一般負傷	加害	自損行為	急病	転院搬送	その他		
													医師搬送	資材搬送	その他
0～9	28						4				23	1			
10～19	22				3		7	1		3	7	1			
20～29	52				10	9	3	2		1	24	3			
30～39	30				1	7	1	1		1	18	1			
40～49	43				5	5		9		1	20	3			
50～59	71				6	9		7			42	7			
60～69	111				7	6	2	17			65	14			
70～79	235				10	3		40			155	27			
80～89	327				6	1		48			234	38			
90～99	150				1			22			93	34			
100以上	10							2			6	2			
年齢不明	1										1				
合計	1,080				49	40	13	153		6	688	131			

月 別 救 急 出 場 状 況

区分 月 別		事 故 種 別														
		合 計	火 災	自 然 災 害	水 難	交 通	労 働 災 害	運 動 競 技	一 般 負 傷	加 害	自 損 行 為	急 病	転 院 搬 送	その他		
														医 師 搬 送	資 材 搬 送	そ の 他
1 月	出場件数	111				6	3	2	18		3	69	9		1	
	搬送人員	102				6	3	2	17		2	63	9			
2 月	出場件数	92				4			17		1	58	11	1		
	搬送人員	81				4			15		1	50	11			
3 月	出場件数	84				3	5		12	1	1	53	8			1
	搬送人員	76				2	5		12			49	8			
4 月	出場件数	83				1	2	2	5			55	16	1		1
	搬送人員	76				1	2	2	5			50	16			
5 月	出場件数	98				6	4		12		1	57	17			1
	搬送人員	82				3	4		10		1	47	17			
6 月	出場件数	86				9	1	1	16			48	11			
	搬送人員	78				7	1	1	13			45	11			
7 月	出場件数	112				8		1	13		2	82	4			2
	搬送人員	91				7		1	12		1	66	4			
8 月	出場件数	145				6	10	4	18			90	16			1
	搬送人員	129				3	10	4	14			82	16			
9 月	出場件数	111				4	4	3	24		1	63	11			1
	搬送人員	90				3	3	3	19		1	50	11			
10 月	出場件数	106				7	2		11			73	12	1		
	搬送人員	84				4	2		11			55	12			
11 月	出場件数	107				3	6		10			82	6			
	搬送人員	84				3	5		9			61	6			
12 月	出場件数	122				7	5		17		1	80	10	1		1
	搬送人員	107				6	5		16			70	10			
合 計	出場件数	1,257				64	42	13	173	1	10	810	131	4	1	8
	搬送人員	1,080				49	40	13	153		6	688	131			

曜日別救急出場状況

区分 曜日別		事故種別														
		合計	火災	自然災害	水難	交通	労働災害	運動競技	一般負傷	加害	自損行為	急病	転院搬送	その他		
														医師搬送	資材搬送	その他
月曜	出場件数	192				12	6	1	27		3	116	25	1		1
	搬送人員	174				13	6	1	24		2	103	25			
火曜	出場件数	161				10	7		24		2	94	21			3
	搬送人員	136				5	5		20		2	83	21			
水曜	出場件数	181				10	5	3	17	1	1	120	23			1
	搬送人員	149				5	5	3	14			99	23			
木曜	出場件数	191				10	8	1	23		2	120	25	1		1
	搬送人員	164				8	8	1	18			104	25			
金曜	出場件数	181				6	9		21		1	117	27			
	搬送人員	159				5	9		19		1	98	27			
土曜	出場件数	184				8	7	5	28			125	9	1		1
	搬送人員	156				6	7	5	25			104	9			
日曜	出場件数	167				8		3	33		1	118	1	1	1	1
	搬送人員	142				7		3	33		1	97	1			
合計	出場件数	1,257				64	42	13	173	1	10	810	131	4	1	8
	搬送人員	1,080				49	40	13	153		6	688	131			

救急隊員教育研修概況

研 修 区 分	教育研修期間	受講者数	研 修 会 場
第29回日本熱傷学会北海道地方会	R05.01.21 ~ R05.01.21	3 名	WEB開催
令和4年度北海道小児救急医療地域研修会	R05.01.28 ~ R05.01.28	19 名	札幌市(WEB併用開催)
北海道医師会救急医療研修会	R05.02.21 ~ R05.02.21	9 名	WEB開催
第34回北海道救急医学会救急隊員部会研修会	R05.05.19 ~ R05.05.19	23 名	札幌市(WEB併用開催)
第46回北海道救急医学会学術集会	R05.11.11 ~ R05.11.11	10 名	札幌医科大学
王子総合病院救急センターカンファレンス	R05.02.24 ~ R05.02.24	10 名	王子総合病院(WEB併用開催)
王子総合病院救急センターカンファレンス	R05.09.01 ~ R05.09.01	27 名	王子総合病院(WEB併用開催)
処置拡大2行為講習	R05.05.16 ~ R05.05.19	1 名	札幌医科大学
気管挿管認定講習	R05.07.03 ~ R05.09.06	1 名	苫小牧市立病院
気管挿管再認定講習	R05.10.11 ~ R05.10.12	5 名	室蘭市消防総合庁舎
救急救命士就業前病院実習	R05.01.31 ~ R05.02.28	2 名	王子総合病院
救急救命士就業前病院実習	R05.01.31 ~ R05.02.28	2 名	苫小牧市立病院
救急救命士就業中病院実習	R05.01.18 ~ R05.07.30	54 名	王子総合病院
救急救命士就業中病院実習	R05.01.05 ~ R05.10.31	39 名	苫小牧市立病院

救急隊員資格取得状況

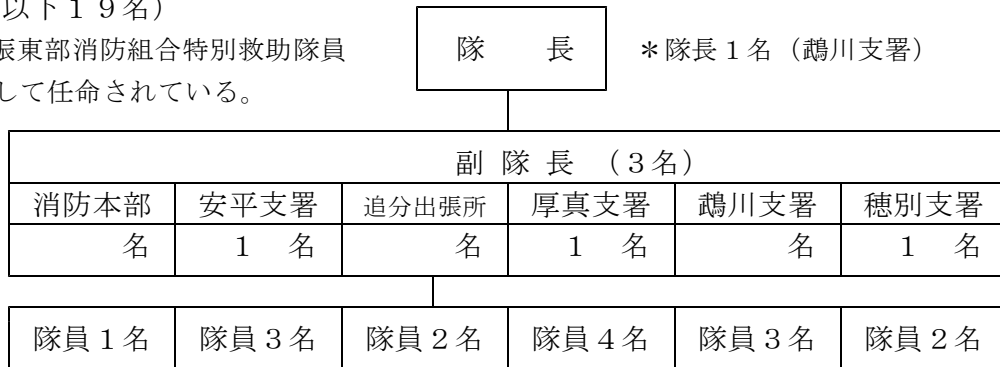
区 分	I 課程修了者	II 課程修了者	救急課標準修了者	救急救命士	応急手当指導員	気管挿管認定救命士	薬剤投与認定救命士
消防本部	人	4 人	3 人	3 人	10 人	1 人	1 人
安平支署	人	2 人	8 人	9 人	18 人	3 人	5 人
追分出張所	人	2 人	5 人	6 人	13 人	4 人	6 人
厚真支署	人	3 人	12 人	11 人	24 人	6 人	8 人
鶴川支署	人	1 人	11 人	8 人	20 人	3 人	7 人
穂別支署	人	3 人	7 人	8 人	18 人	4 人	7 人
合計	人	15 人	46 人	45 人	103 人	21 人	34 人

胆振東部消防組合・救助隊編成図

1 特別救助隊（登録制）

（隊長以下19名）

* 胆振東部消防組合特別救助隊員として任命されている。

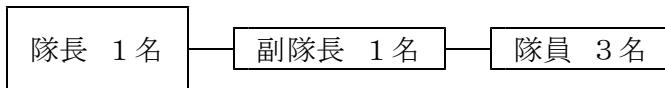


* 隊長1名（鶴川支署）

特別救助隊出動基準

- 各支署で編成されている救助隊で対応できない大規模な災害時、及び北海道広域消防相互応援協定に基づく要請時に特別救助隊を編成し出場する。

2 支署救助隊（各支署職員）



支署救助隊出動基準

- 各支署管内において、生命身体に危険が及んだ災害等が発生し、自らその危険を排除することができない場合、その危険を排除し、又は安全な状態に救出することを目的とし出場する。

救助活動概況

区分	計	安平町		厚真町管内	むかわ町	
		早来管内	追分管内		鶴川管内	穂別管内
総出動件数	14		1	2	4	7
救助活動件数	火災					
	交通事故	10	1	1	4	4
	水難事故					
	建築物	1				1
	機械等					
その他	3			1		2
人命捜索	1			1		
合計	15		1	3	4	7

消 防 用 装 備 保 有 状 況

所 属 区 分		消防本部	安平支署		厚真支署		鷗川支署	穂別支署	合 計
			安平支署	追分出張所	厚真支署	上厚真分遣所			
放水器材	消 防 用 ホ ー ス		535	237	265	254	416	381	2,088
	エアフォームノズル		5	2	1	1	2	3	14
	ラインプロポーションナー		1	1	1	1	2	1	7
	可搬式散水装置		104	10	50	45	42	50	301
	空気圧縮放水システム		2						2
	高圧噴霧消火装置				1			1	2
保安器具	携 帯 拡 声 器		6	4	4	4	7	2	27
	空 気 呼 吸 器		9	8	21	13	10	13	74
	空 気 予 備 ボ ン ベ		20	10	43	25	30	31	159
	酸 素 呼 吸 器								
	携 帯 発 電 機	1	8	4	4	6	8	6	37
	移 動 式 投 光 器	1	7	4	8	9	10	7	46
作業機材	エンジンカッター		2	2	2	1	1	1	9
	二 連 梯 子		8	4	3	2	3	6	26
	三 連 梯 子		1	3	2	1	3	1	11
	エ ア ー ツ ー ル		1		1				2
	チェンソー		2	2	2	1	1	1	9
	草刈り払い機		1	1	1	1	1	1	6
	チルホール		2	1	2	1	2	2	10
	ガス溶断機		1	1					2
	耐熱防火衣		3		2	17	4	2	28
	送排煙機		2	3	1	1	1	1	9
救助機材	救命索発射銃		1		1		1	1	4
	救 助 マ ッ ト				1	1	1	1	4
	油圧式救助器具		3	2	2	1	1	4	13
	空気式救助器具		2	2	2	1	1	2	10
その他	化学消火(薬)剤(ℓ)		800	380	70,000		790	330	72,300
	油 処 理 剤 (ℓ)		81	124	74	126	326	-	731
	油吸着マット(枚)		117	125	70	29	1,157	140	1,638

消防自動車等配置状況

1. 消防本部

無線 呼出名称	種別	登録番号	車名	登録年月日	排気量 KW/ℓ	ポンプ	
						形式	級別
本部指令3	指令車	室蘭830め 119	トヨタ	H23. 7. 21	2.36	-	-
本部指令4	指令車	室蘭800さ 7121	トヨタ	H29. 12. 8	2.75	-	-

2. 厚真支署

無線 呼出名称	種別	登録番号	車名	登録年月日	排気量 KW/ℓ	ポンプ	
						形式	級別
厚真指令1	指揮広報車	室蘭800さ 7865	ニッサン	R 2. 12. 7	1.99	-	-
厚真タンク3	水槽付P 2,000ℓ	室蘭800は 294	日野	H16. 2. 24	10.52	日本機械	A-2
厚真水槽1	水槽車 10,000ℓ	室蘭800は 226	日野	H15. 2. 17	20.78	セルフラホンプ付	
厚真救急1	高規格救急車 4WD	室蘭800さ 6926	トヨタ	H29. 3. 15	2.69	-	-
厚真救工1	救助工作車	室蘭800は 1237	日野	R 3. 2. 19	5.12	-	-
厚真タンク4	水槽付P 1,500ℓ	室蘭800さ 3664	日野	H17. 12. 16	6.40	日本機械	A-2
厚真ホンプ1	ホンプ CD-II型	室蘭800さ 6392	日野	H27. 1. 27	6.40	吉谷機械	A-2
厚真搬送1	団員搬送車 4WD	室蘭800さ 7113	トヨタ	H29. 11. 21	2.69	-	-
厚真資機材1	資機材搬送車	室蘭800さ 7891	トヨタ	R 3. 2. 17	4.00	-	-
厚真中継1	移動無線中継車	室蘭800さ 6402	トヨタ	H27. 2. 13	2.69	-	-

3. 上厚真分遣所

無線 呼出名称	種別	登録番号	車名	登録年月日	排気量 KW/ℓ	ポンプ		
						形式	級別	
上厚真指令1	広報車	室蘭800さ 3629	トヨタ	H17. 11. 24	2.36	-	-	
三点セツト	上厚真高所1	大型高所放水車 25mm級	室蘭800は 352	日野	H16. 12. 17	10.52	日本機械	A-1
	上厚真化学1	大型化学車	室蘭800は 121	日野	H13. 2. 22	10.52	日本機械	A-1
	上厚真原搬1	泡原液搬送車 4,000ℓ	室蘭800は 228	日野	H15. 2. 18	7.96	大東工業	キヤ-
上厚真タンク1	水槽付P 3,000ℓ	室蘭800は 821	日野	H25. 3. 26	8.86	日本機械	A-2	
上厚真水槽1	水槽車 10,000ℓ	室蘭800は 295	日野	H16. 2. 24	20.78	セルフラホンプ付		
上厚真ホンプ1	ホンプ CD-II型	室蘭800さ 3662	日野	H17. 12. 15	6.40	日本機械	A-1	
上厚真資機材1	資機材搬送車	室蘭800さ 7884	トヨタ	R 3. 2. 5	4.00	-	-	

4. 安平支署

無線 呼出名称	種 別	登 録 番 号	車 名	登 録 年 月 日	排 気 量 KW/ℓ	ポ ン プ	
						形 式	級 別
安平指令	指令車	室蘭800さ 3645	トヨタ	H17. 12. 1	2.99	-	-
安平タンク	水槽付P 3,000ℓ	室蘭800は 1085	日野	H30. 3. 1	8.86	日本機械	A-2
安平水槽	水槽車 10,000ℓ	室蘭800は 353	日野	H16. 12. 20	10.52	セルフラホンプ付	
安平救急	高規格救急車 4WD	室蘭800さ 5614	ニッサン	H24. 1. 31	3.49	-	-
安平広報	指揮広報車 4WD	室蘭800さ 8061	トヨタ	R 4. 1. 19	2.75	-	-
安平搬送	団員搬送車 4WD	室蘭800さ 6878	トヨタ	H28. 12. 7	2.69	-	-
早来ホンプ1	ホンプ CD-I 型	室蘭800さ 8198	トヨタ	R5. 2. 20	1.99	モリタ	A-2
早来ホンプ2	ホンプ CD-I 型	室蘭800さ 4045	日野	H18. 12. 14	4.00	モリタ	A-2
早来積載	資機材搬送車	室蘭800さ 7895	トヨタ	R 3. 2. 25	4.00	-	-
安平ホンプ	ホンプ CD-II 型	室蘭800さ 1324	日野	H13. 2. 21	7.96	モリタ	A-2
安平積載	資機材搬送車	室蘭800さ 1835	三菱	H13. 12. 17	5.24	-	-
遠浅ホンプ	ホンプ CD-II 型	室蘭88 そ 3397	日野	H10. 2. 10	7.96	モリタ	A-2
遠浅積載	資機材搬送車	室蘭800さ 2380	三菱	H15. 1. 22	5.24	-	-

5. 追分出張所

無線 呼出名称	種 別	登 録 番 号	車 名	登 録 年 月 日	排 気 量 KW/ℓ	ポ ン プ	
						形 式	級 別
追分搬送	団員搬送車 4WD	室蘭800さ 4379	トヨタ	H19. 12. 10	2.69	-	-
追分指令	指揮広報車 4WD	室蘭800さ 6372	日産	H26. 12. 8	1.99	-	-
追分タンク	水槽付P 3,000ℓ	室蘭800は 354	日野	H16. 12. 20	10.52	日本機械	A-2
追分水槽	水槽車 10,000ℓ	室蘭800は 704	日野	H23. 2. 18	8.86	セルフラホンプ付	
追分救急	高規格救急車 4WD	室蘭800さ 6138	日産	H26. 2. 21	3.49	-	-
追分積載	積載車 4WD	室蘭800さ 7404	イスス	H31. 1. 28	2.99	-	-
追分ポンプ	ホンプ CD-I 型	室蘭800そ 6635	イスス	H28. 1. 17	2.99	吉谷機械	A-2

6. 鷓川支署

無線 呼出名称	種別	登録番号	車名	登録年月日	排気量 KW/ℓ	ポンプ	
						形式	級別
鷓川指令1	指令車	室蘭830す 8119	トヨタ	R 3. 1. 28	2.75	-	-
鷓川指令2	団員搬送車 4WD	室蘭800さ 8202	トヨタ	R 5. 2. 22	2.69	-	-
鷓川タンク1	水槽付P 3,000ℓ	室蘭830ゆ 119	日野	H24. 2. 20	8.86	日本機械	A-2
鷓川タンク2	水槽付P 2,000ℓ	室蘭830さ 5119	イリス	H20. 2. 15	5.19	日本機械	A-2
鷓川水槽	水槽車 10,000ℓ	室蘭831さ 119	日野	R 2. 2. 25	8.86	セルフラP-6E・小型	
鷓川救急	高規格救急車 4WD	室蘭830つ 99	トヨタ	R 4. 1. 20	2.69	-	-
鷓川積載	資機材搬送車 4WD	室蘭800さ 7399	トヨタ	H31. 1. 22	4.00	-	-
鷓川ポンプ1	ポンプ CD-I型	室蘭88そ 2480	イリス	H 8. 1. 25	4.57	日本機械	A-2
鷓川ポンプ2	ポンプ CD-II型	室蘭830す 3119	イリス	H15. 2. 19	8.22	日本機械	A-1
鷓川2分団	ポンプ CD-I型	室蘭800さ 6377	日野	H26. 12. 17	4.00	吉谷機械	A-2
鷓川3分団	ポンプ CD-I型	室蘭800さ 6903	日野	H29. 1. 30	4.00	吉谷機械	A-2
	ホイールローダ	むかわ町 な 636	ヤンマー	H29. 9. 24	1.33	-	-

7. 穂別支署

無線 呼出名称	種別	登録番号	車名	登録年月日	排気量 KW/ℓ	ポンプ	
						形式	級別
穂別指令	広報車	室蘭800さ 6367	トヨタ	H26. 12. 2	2.69	-	-
穂別指令1	指令車	室蘭830ひ 119	トヨタ	H17. 11. 30	3.95	-	-
穂別指令2	指令車	室蘭800さ 6371	日産	H26. 12. 8	1.59	-	-
穂別タンク	水槽付P 2,500ℓ	室蘭800は 817	日野	H25. 2. 15	8.86	日本機械	A-2
穂別水槽	水槽車 10,000ℓ	室蘭800は 534	日野	H19. 12. 26	8.86	セルフラ・シハウラ	
穂別救急	高規格救急車 4WD	室蘭800さ 6116	日産	H26. 1. 28	3.49	-	-
穂別救急1	高規格救急車 4WD	室蘭830た 99	トヨタ	H22. 9. 30	2.69	-	-
穂別林野	林野工作車	室 88せ 2552	ウニモグ	S62. 10. 2	5.67	-	-
穂別搬送	資機材搬送車	室蘭800さ 6880	トヨタ	H28. 12. 8	4.00	-	-
穂別タンク1	水槽付P 2,000ℓ	室蘭88な 929	日野	H10. 11. 4	7.96	ドライケミカル	A-1
穂別ポンプ	ポンプ CD-II型	室蘭800さ 7153	日野	H30. 1. 25	6.40	日本機械	A-2
穂別第2分団	ポンプ CD-I型	室蘭830さ 2119	日野	H14. 12. 12	4.89	日本機械	A-2
穂別第3分団	ポンプ CD-I型	室蘭830せ 3119	日野	H15. 12. 16	4.89	日本機械	A-2
穂別第4分団	ポンプ CD-I型	室蘭830す 4119	日野	H16. 11. 30	4.00	日本機械	A-2
	トレーラー	室蘭480を 87	組立	H19. 7. 27	牽引	-	-

消防無線配置状況

(消防本部)

呼出名称	配置別	出力
ほんぶしれい 3	指令車	5W
ほんぶしれい 4	指令車	5W

携帯呼出名称	配置別	出力
ほんぶけいたい 1	事務室	2W
” 2	”	2W
” 3	”	2W

(厚真支署)

○あつましょうぼう

基地局

(美里基地局)

呼出名称	配置別	出力
あつまたくじょう 1	通信室	10W
あつましれい 1	指揮広報車	5W
あつまたく 3	支署タンク車	5W
あつますいそう 1	水槽車	5W
あつまきゆうきゆう 1	救急車	5W
あつまきゆうこう 1	救助工作車	5W
あつまたく 4	1分団タンク車	5W
あつまぼんぷ 1	1分団ポンプ車	5W
あつまはんそう 1	団員搬送車	5W
あつましきざい 1	資機材搬送車	5W
あつまちゆうけい 1	移動無線中継車	5W

携帯呼出名称	配置別	出力
あつまけいたい 301	職員配置	2W
” 302	指令車	2W
” 303	救急車	2W
” 304	支署タンク車	2W
” 305	”	2W
” 306	”	2W
” 307	水槽車	2W
” 308	救助工作車	2W
” 309	”	2W
” 310	”	2W

○かみあつましょうぼう

基
固
局
局

呼出名称	配置別	出力
かみあつまたくじょう 1	通信室	10W
かみあつましれい 1	広報車	5W
かみあつまこうしょ 1	大型高所放水車	5W
かみあつまかがく 1	大型化学車	5W
かみあつまげんぱん 1	泡原液搬送車	5W
かみあつまたく 1	2分団タンク車	5W
かみあつますいそう 1	水槽車	5W
かみあつまぼんぷ 1	2分団ポンプ車	5W
かみあつましきざい 1	資機材搬送車	5W

携帯呼出名称	配置別	出力
かみあつまけいたい 301	分遣所広報車	2W
” 302	2分団タンク車	2W
あつまけいたい 11	職員配置	2W
” 12	”	2W
” 13	”	2W

○無線遠隔サイレン吹鳴装置設置場所

局種別	呼出名称	周波数	設(常)置場所
固定局	かみあつまこうえん	活動波5	厚真町字上厚真18-1「上厚真運動公園サイレン塔」

(安平支署)

○あびらしょうぼう

基地局

呼出名称	配置別	出力
あびらたくじょう 1	通信室	10W
あびらしれい	指令車	5W
あびらたんく	タンク車	5W
あびらすいそう	水槽車	5W
あびらきゆうきゆう	救急車	5W
あびらこうほう	指揮広報車	5W
あびらはんそう	団員搬送車	5W
はやきたぼんぷ 1	早來分団ポンプ車	5W
はやきたぼんぷ 2	早來分団ポンプ車	5W
はやきたせきさい	資機材搬送車	5W
あびらぼんぷ	安平分団ポンプ車	5W
あびらせきさい	安平積載車	5W
とあさぼんぷ	遠浅分団ポンプ車	5W
とあさせきさい	遠浅積載車	5W

携帯呼出名称	配置別	出力
あびら 101	指令車	2W
" 102	タンク車	2W
" 103	"	2W
" 104	水槽車	2W
" 105	救急車	2W
" 106	早來分団ポンプ車	2W
" 107	団員搬送車	2W
" 108	指揮広報車	2W
" 109	資機材搬送車	2W

○署活動型携帯無線機

携帯呼出名称	配置別	出力
あびら 1	職員配置	1W
" 2	"	1W
" 3	"	1W
" 4	"	1W
" 5	"	1W
" 6	"	1W
" 7	"	1W
" 8	"	1W
" 9	"	1W
" 10	"	1W
" 11	"	1W
" 12	"	1W
" 13	"	1W
" 14	"	1W
" 15	"	1W
" 16	"	1W
" 17	"	1W
" 18	"	1W
" 19	"	1W
" 20	"	1W
" 21	"	1W

○あびらしょうぼう
とあさ

基地局 固定局

○無線遠隔サイレン吹鳴装置設置場所

局種別	呼出名称	周波数	設 (常) 置 場 所
固定局	ひがしとあさしょうぼう	活動波5	安平町遠浅508-2 「東遠浅会館横サイレン」

(追分出張所)

○おいわけしょうぼう

基地局

呼出名称	配置別	出力
おいわけたくじょう 1	通信室	10W
おいわけはんそう	団員搬送車	5W
おいわけしれい	指揮広報車	5W
おいわけたんく	タンク車	5W
おいわけすいそう	水槽車	5W
おいわけきゆうきゆう	救急車	5W
おいわけせきさい	追分分団積載車	5W
おいわけぼんぷ	追分分団ポンプ車	5W

携帯呼出名称	配置別	出力
おいわけ 201	指揮広報車	2W
" 202	団員搬送車	2W
" 203	タンク車	2W
" 204	水槽車	2W
" 205	救急車	2W
" 206	事務室	2W

○署活動型携帯無線機

携帯呼出名称	配置別	出力
おいわけ 1	職員配置	1W
" 2	"	1W
" 3	"	1W
" 4	"	1W
" 5	"	1W
" 6	"	1W
" 7	"	1W
" 8	"	1W
" 9	"	1W
" 10	"	1W
" 11	"	1W
" 12	"	1W
" 13	"	1W

(鷓川支署)

○ むかわしょうぼう

基 地 局	固 定 局
-------------	-------------

呼出名称	配置別	出力
むかわたくじょう 1	通信室	10W
むかわしれい 1	指令車	5W
むかわしれい 2	団員搬送車	5W
むかわたんく 1	タンク車	5W
むかわたんく 2	タンク車	5W
むかわすいそう	水槽車	5W
むかわきゆうきゆう	高規格救急車	5W
むかわせきさい	資機材搬送車	5W
むかわぼんぷ 1	1分団ポンプ車	5W
むかわぼんぷ 2	1分団ポンプ車	5W
むかわ2ぶんだん	2分団ポンプ車	5W
むかわ3ぶんだん	3分団ポンプ車	5W

携帯呼出名称	配置別	出力
むかわけいたい 01	職員配置	2W
" 02	"	2W
" 03	"	2W
" 04	"	2W
" 05	"	2W
" 06	"	2W
" 07	"	2W
" 08	"	2W
" 09	"	2W
" 10	"	2W
" 11	"	2W
" 12	"	2W
" 13	"	2W
" 14	"	2W
" 15	"	2W
" 16	"	2W
" 17	"	2W
" 18	"	2W
" 19	"	2W
" 20	"	2W
" 21	救急車	2W
" 22	指令 1	2W
" 23	指令 2	2W
" 24	1分団車	2W
" 25	"	2W
" 26	2分団車	2W
" 27	3分団車	2W

○無線遠隔サイレン吹鳴装置設置場所

局種別	呼出名称	周波数	設(常)置場所
固定局	" はなおか	活動波 5	むかわ町花岡 6 6 9 「川口宅前サイレン塔」
"	" しおみ	"	むかわ町汐見 5 5 - 1 「汐見神社前サイレン塔」
"	" あさひおか	"	むかわ町旭岡 8 2 - 2 3 「第2分団備付サイレン」

(穂別支署)

○ にわちゅううけい

基 地 局	固 定 局
-------------	-------------

呼出名称	配置別	出力
ほべつたくじょう 1	通信室	10W
ほべつしれい	広報車	5W
ほべつしれい 1	1号指令車	5W
ほべつしれい 2	2号指令車	5W
ほべつたんく	タンク車	5W
ほべつすいそう	水槽車	5W
ほべつきゆうきゆう	高規格救急車	5W
ほべつきゆうきゆう 1	高規格救急車	5W
ほべつりんや	林野工作車	5W
ほべつはんそう	資機材搬送車	5W
ほべつたんく 1	1分団タンク車	5W
ほべつぼんぷ	1分団ポンプ車	5W
ほべつだい2ぶんだん	2分団ポンプ車	5W
ほべつだい3ぶんだん	3分団ポンプ車	5W
ほべつだい4ぶんだん	4分団ポンプ車	5W

携帯呼出名称	配置別	出力
ほべつけいたい 1	事務室	2W
" 2	"	2W
" 3	"	2W
" 4	"	2W
" 5	"	2W
" 6	"	2W
" 7	"	2W
" 8	"	2W
" 9	"	2W
" 10	"	2W
" 11	"	2W
" 12	"	2W
" 13	"	2W
" 14	"	2W
" 15	"	2W
" 16	"	2W
" 17	"	2W
" 18	"	2W
" 19	"	2W
" 20	"	2W
" 21	"	2W
" 22	"	2W
" 23	"	2W
" 24	"	2W
" 25	"	2W

基 地 局	固 定 局
-------------	-------------

○ ほべつしょうぼう

基 地 局

○ ほべつしょうぼう
いなさと

○無線遠隔サイレン吹鳴装置設置場所

局種別	呼出名称	周波数	設(常)置場所
固定局	ほべつしょうぼう いなさと	活動波 5	むかわ町穂別仁和 3 4 4 「穂別第3分団」
"	" とよた	"	むかわ町穂別豊田 2 8 9 - 5 「穂別第4分団」

基 地 局

○ ほべつしょうぼう
とみうち

消 防 水 利 状 況

区 分 地 域 別	消 火 栓			防 火 水 槽					自 然 水 利 等				合 計
	公 設	私 設	小 計	4 0 t 以 上		4 0 t 未 満		小 計	河 川	沼 ・ 池	プ ー ル	小 計	
				公 設	私 設	公 設	私 設						
安平町	107		107	69		1		70	6			6	183
早来市街地	41		41	22				22	6			6	69
安平地区	10		10	11		1		12					22
遠浅地区	18		18	13				13					31
本町・柏が丘・緑が丘地区	8		8	13				13					21
花園・若草地区	12		12	5				5					17
白樺・青葉・中央地区	18		18	5				5					23
厚真町	77		77	47	1	4		52					129
厚真市街地	31		31	12				12					43
上厚真地区	9		9	7				7					16
浜厚真・厚和等地区	17		17	8		2		10					27
幌内・豊沢・東和等地区	20		20	20	1	2		23					43
むかわ町	115	2	117	65		2		67	2			2	186
鷗川市街地	35	2	37	15				15					52
宮戸・汐見・生田等地区	3		3	8		2		10	1			1	14
田浦・豊城・二宮等地区	2		2	2				2	1			1	5
穂別市街地	43		43	17				17					60
仁和・栄・豊田地区	20		20	15				15					35
稲里地区	4		4	1				1					5
富内地区	8		8	6				6					14
福山地区				1				1					1
合 計	299	2	301	181	1	7		189	8			8	498